

意見募集

みなさまのご意見をお寄せください

「神戸水道ビジョン」改定 案について （案件名）

50年後、100年後の将来も安全・安心な水を安定して供給するため、水道事業の目指すべき方向性を整理し、「神戸水道ビジョン」の改定案を作成しましたので、市民の皆様からの意見を募集します。

意見募集期間

令和8年1月28日～2月27日

問い合わせ先

神戸市水道局経営企画課

電話 078-381-7443

1 意見募集期間

令和8年1月28日(水)～2月27日(金)

2 意見の提出について

氏名及び住所を記載の上、書面又は電子メール、意見送信フォーム等によりご提出ください。

◆提出方法(例)

(1) 郵送による提出

〒650-0016 神戸市中央区橘通3-4-2

神戸市水道局経営企画課 意見募集宛

(2) ファクシミリ による提出

(078)381-7522 神戸市水道局経営企画課 意見募集宛

(3) 電子メールによる提出

アドレス: tyosa-koho@city.kobe.lg.jp

件名には「意見募集」と記載いただき、コンピューターウイルスへの感染防止のため、添付ファイルは使用せず、メール本文にテキスト形式で入力してください。

(4) 持参による提出

神戸市水道局経営企画課

神戸市中央区橘通3-4-2 神戸市水道局総合庁舎4階

平日 8時45分～12時、13時～17時30分までの間

(5) 神戸市ホームページ(意見募集)上の意見送信フォームによる提出

<https://www.city.kobe.lg.jp/a38134/shise/kekaku/kobesuidovision-pc-form.html>



3 注意事項

- (1) 書式は自由ですが、必ず提出者の住所及び氏名(法人その他の団体の場合は、名称及び所在地及び代表者の氏名)を記載してください。また、神戸市にお住まいの方以外で、市内の事業所等に勤務されている方、市内の学校に在学中の方は、事業所等又は学校の名称及び所在地を記載してください。

- (2) 提出される書式には、「神戸水道ビジョン」改定案に対してのご意見であることを明記してください。
- (3) 電話などによる口頭の意見提出の受付及びいただいたご意見に対する個別の回答はいたしかねますので、あらかじめご了承ください。
- (4) いただいたご意見に対する神戸市の考え方等を、神戸市ホームページにて令和8年3月頃(予定)に掲載いたします。
ホームページがご覧いただけない場合は、市政情報室(市役所1号館 18階)でご覧いただけます。

4 個人情報の取扱いについて

- (1) ご提出いただきましたご意見・ご提案は、住所、氏名、個人又は法人等の権利利益を害するおそれのある情報等、公表することが不適切な情報(神戸市情報公開条例第10条各号に規定する情報)を除いて、ホームページ等で公表させていただきます。
- (2) 個人情報等の取り扱いには十分注意し、個人が特定できるような内容では掲載いたしません。
- (3) ご意見、ご提案、氏名、住所、電子メールアドレス等につきましては、個人情報の保護に関する法律に基づき、他の目的に利用・提供しないとともに、適正に管理いたします。
- (4) 意見提出に際し、以下の理由から氏名・住所の記載をお願いしています。
 - ア 提出された意見の内容を確認させていただく場合があること
 - イ 意見提出手続は、「市民(市内に在住・在勤・在学、事務所・事業所を有する方)」を対象として行う手続であること

「神戸水道ビジョン」改定案

2026年1月

＊神戸市水道局

趣旨

- ・水道事業の目指すべき方向性を示した「神戸水道ビジョン」が、2025(令和7)年度末に期間満了となります。
- ・創設125年を迎えた神戸水道において、人口減少やそれに伴う水需要の減少、施設老朽化による更新需要の増大、物価上昇、災害対応、技術継承など、事業を取り巻く環境はさらに厳しくなっていくことが想定されます。
- ・このような中、50年後、100年後の将来も安全・安心な水を安定して供給するため、水道事業の目指すべき方向性を整理し、**2050年頃を見据えた基本計画として「神戸水道ビジョン」を改定**するものです。

位置付け

- ・2050年頃を見据えた神戸水道の「基本理念」と「目指す姿」を設定するもので、国土交通省が策定を要請する水道事業ビジョンとしての位置付けです。また、総務省の要請により策定した「神戸水道経営戦略」の上位計画です。
- ・「神戸市総合基本計画」と連携し、「水道」に関する部門別計画としての位置付けです。

神戸水道ビジョン

50年後、100年後の将来を見据えた方向性（2016～2025）

神戸水道ビジョン(改定版)

2050年頃を見据えた基本計画

中期経営計画

2016～2019

中期経営計画

2020～2023

神戸水道経営戦略

2024～2035

【基本理念】 将来にわたり市民生活や社会活動を支え続ける神戸水道

これまで

- ・ 1900(明治33)年に給水を開始して以来、**水道は神戸の市民生活や社会活動を125年にわたって支えてきました。**
- ・ 大きな川や湖がなく、起伏に富んだ地形である神戸において、市域の拡張や都市の発展にあわせて行ってきた水源の確保や施設の構築は、先人が残してくれた貴重な財産です。過去の大水害や戦争、大震災では、水道施設も大きな被害を受けましたが、そのたびに全力をあげて復旧を果たしてきました。

現在

- ・ このような中、神戸の人口は、2011(平成23)年の154万人をピークに減少傾向、水需要は1992(平成4)年以降減少傾向に転じています。また、高度経済成長期である1960年代後半から約20年間に布設した多くの水道管は、現在、更新時期を迎えています。
- ・ 近年、大雨や地震など多様な災害が全国各地で発生しています。また、昨今の物価高騰も水道事業経営に大きな影響を与えています。

これから

- ・ 水道は、現在も、未来においても、**神戸にとって必要不可欠なライフライン**です。
- ・ これまで培ってきた**水道を支えてきた技術**や、**課題を乗り越えてきた挑戦する姿勢**を、今後もしっかりと継承し、これからも、**安全・安心な水を安定して供給することで、神戸の暮らしを支え続けていきます。**

【基本理念】 将来にわたり市民生活や社会活動を支え続ける神戸水道

基本理念の「将来にわたり市民生活や社会活動を支え続ける神戸水道」であるため、2050年頃を見据えて、次の目指す姿を設定します。

【目指す姿】

- ①安全・安心な水を安定して供給する強靱な水道
- ②健全経営かつ持続可能な事業運営を実現する水道
- ③利用者から信頼され次世代を見据えた水道

いつでも安心して蛇口から水が飲める水道を維持し、どんな時でも神戸のまちを支える強靱な水道を実現します。

安全で安心な水道水をお届けできるよう、水源から蛇口まで水質管理を徹底します

蛇口から
水が飲める

水質

災害
リスク

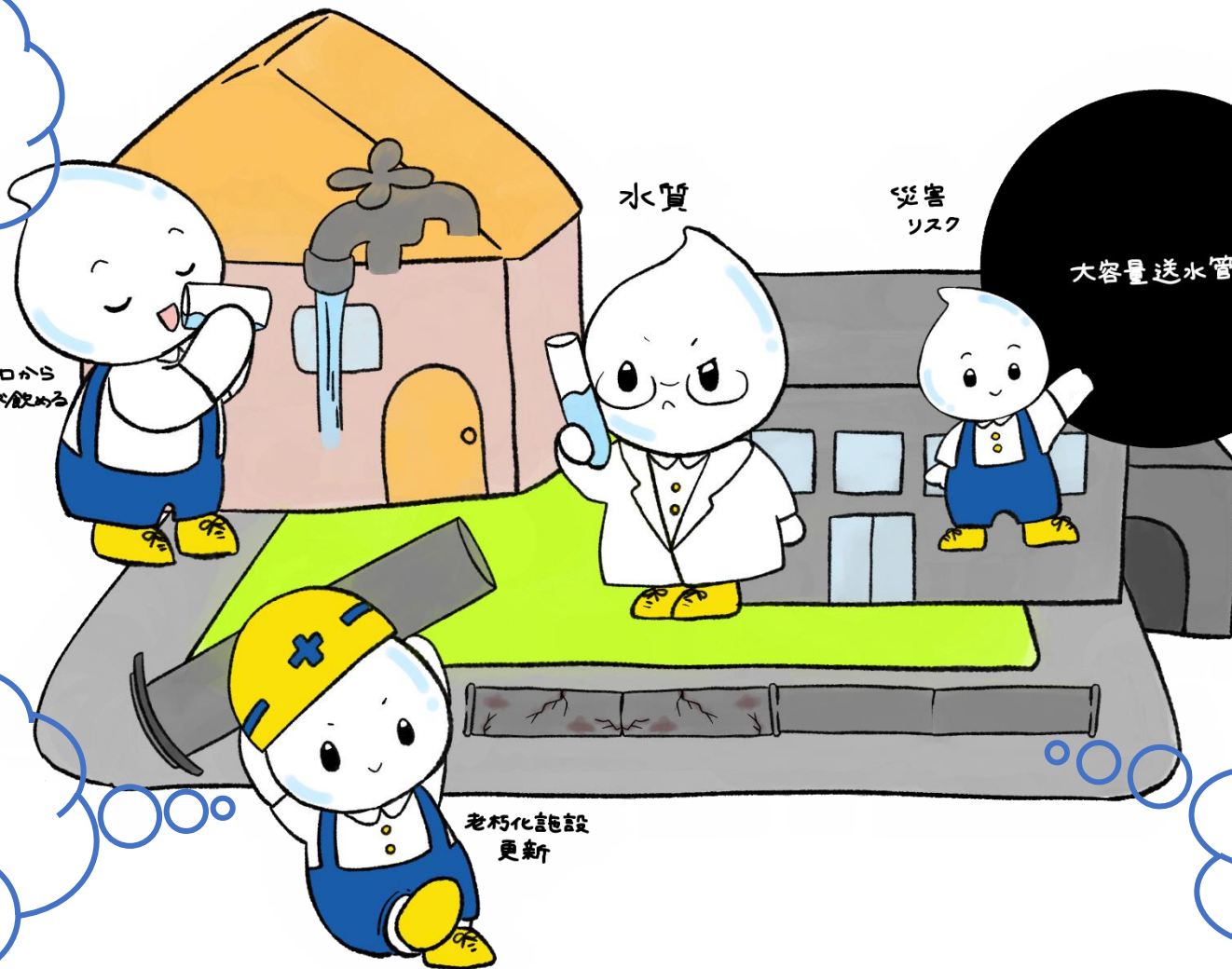
大容量送水管

地震や気候変動による豪雨・渇水など様々な事象においても、市民生活への影響を最小化できるよう備えます

浄水場や配水管をはじめとする資産の点検・補修を強化し、適切に維持管理します

老朽化施設
更新

配水管など老朽化施設の計画的な更新を進め、市民に安定的に水道水をお届けします



目指す姿② 健全経営かつ持続可能な事業運営を実現する水道

6

人口が減少していく中においても、将来にわたり持続可能で、安定した神戸水道の事業運営を実現します。

他事業体との広域連携や官民連携により、さらなる業務の効率化を図ります

広域
連携

脱炭素

省エネルギーや再生可能エネルギー導入に取り組み、脱炭素社会への貢献を目指します

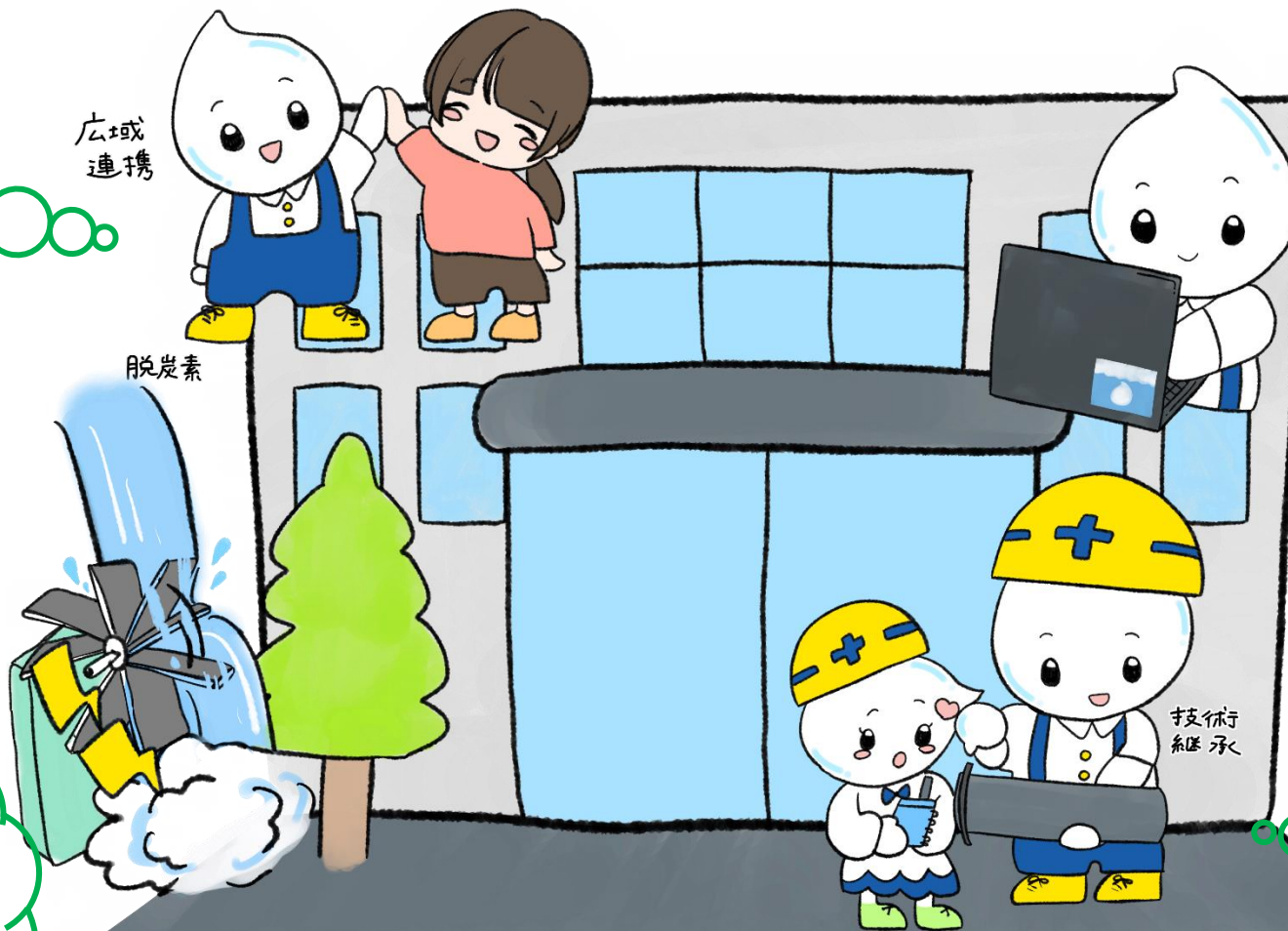
効率的な
業務
Dx, AI

DXを推進し、AIなど新技術を活用した業務の効率化を図ります

更新投資のため安定した財源の確保を目指します

技術
継承

効率的な組織体制の確立と人材確保・技術継承により、持続可能な経営基盤を構築します



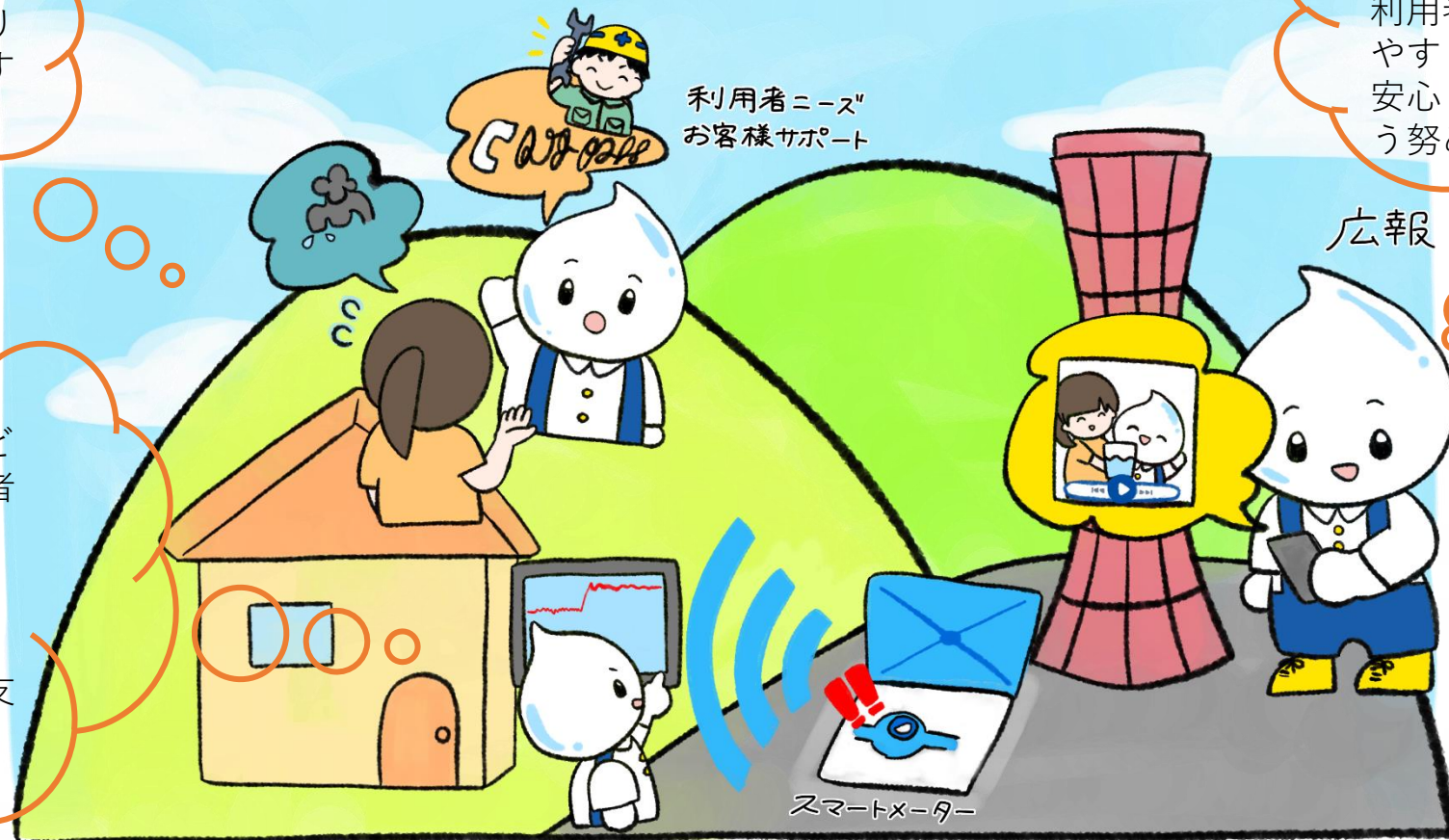
目指す姿③ 利用者から信頼され次世代を見据えた水道

利用者目線に立ち、双方向のコミュニケーションで信頼関係を築きながら、次世代に誇れる神戸水道を実現します。

利用者目線に立ち、双方向
コミュニケーションにより
信頼関係を築いていきます

スマートメーターやAIなどの
新技術を導入し、利用者の
利便性向上を図ります

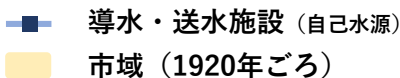
水回りトラブルに関する
「水道修繕受付センター」
により、暮らしの安心を支
えます



水道料金や水質データなど、
利用者が必要な情報をわかり
やすくタイムリーに発信し、
安心してお使いいただけるよ
う努めます

広報

參考資料



貯水池以外のすべての施設が被害を受け
漏水率は80%になり全市で出水不良に



給水の安定化

● 1967年(昭和42年)

千苺浄水場が完成

北区一円の安定的な水源の確保として整備

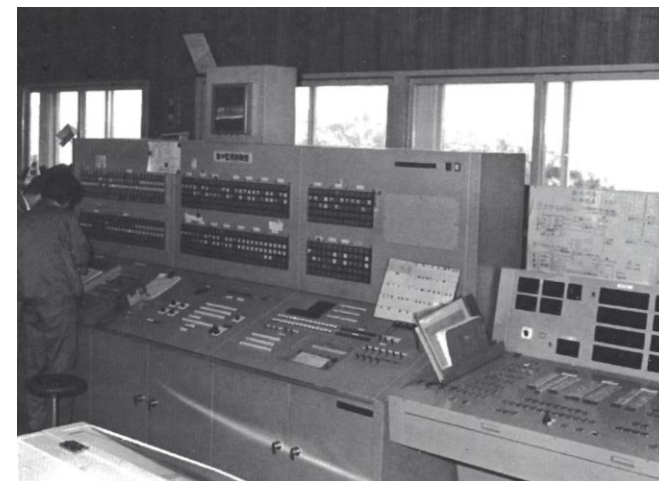
水源となる千苺貯水池の水質改善として、日本で初めての底層水循環装置を導入(1988)

● 1968年(昭和43年)

市街地で遠隔監視制御システムを導入

膨大な施設の複雑な送水を遠方で集中管理

施設数が多い神戸にて日本で初めて導入



初期の遠隔監視制御の管理室

1940

阪神水道から受水

1950

● 1942年(昭和17年)

阪神水道の送水施設が完成

淀川系の水を市街地東部で受水開始

● 1957年(昭和32年)

阪神水道から受水した水を市街地西部まで送るための3拡送水トンネルが完成

● 1964年(昭和39年)

阪神水道からの受水体制拡張として2本目の4拡送水トンネルが完成

これ以降は渇水による時間断水は実施していない

1960



3 拡送水トンネルの掘進状況

1970

西神地区への拡張と市民皆水道

● 1977年(昭和52年)

5 拡送水トンネルが完成

西神地区まで阪神水道の水を供給可能に

● 1985年(昭和60年)

給水開始後、85年の歳月を経て市民皆水道を達成

● 1988年(昭和63年)

兵庫県営水道(神出浄水場)からの受水開始

1980



安定供給に向けて

● 2005年(平成17年)

水質試験所でISO9001認証の取得

信頼性保証体制構築のため、全国に先駆けて
品質マネジメントシステムの認証取得

● 2016年(平成28年)

大容量送水管が完成(震災翌年から整備)

高い耐震性能に加え、災害時には応急給水拠点
として機能し、全市民の約12日間分の飲料水を
確保(1人1日3L換算)



大容量送水管の内部(直径2.4m)



阪神淡路大震災の発生

● 1995年(平成7年)

兵庫県南部地震の発生により、神戸市では
広範囲で震度7の激震を記録し、全市域に
わたる断水を余儀なくされた

全国からの応援の方々と不眠不休の復旧
活動を行い、3か月後に応急復旧完了

● 2000年(平成12年)

事業創設から100周年を迎える



被災した本庁舎

現在とこれから

● 2025年(令和7年)～

強靱な水道施設を構築するための計画的な更新や、適切な維持管理を行っていく。

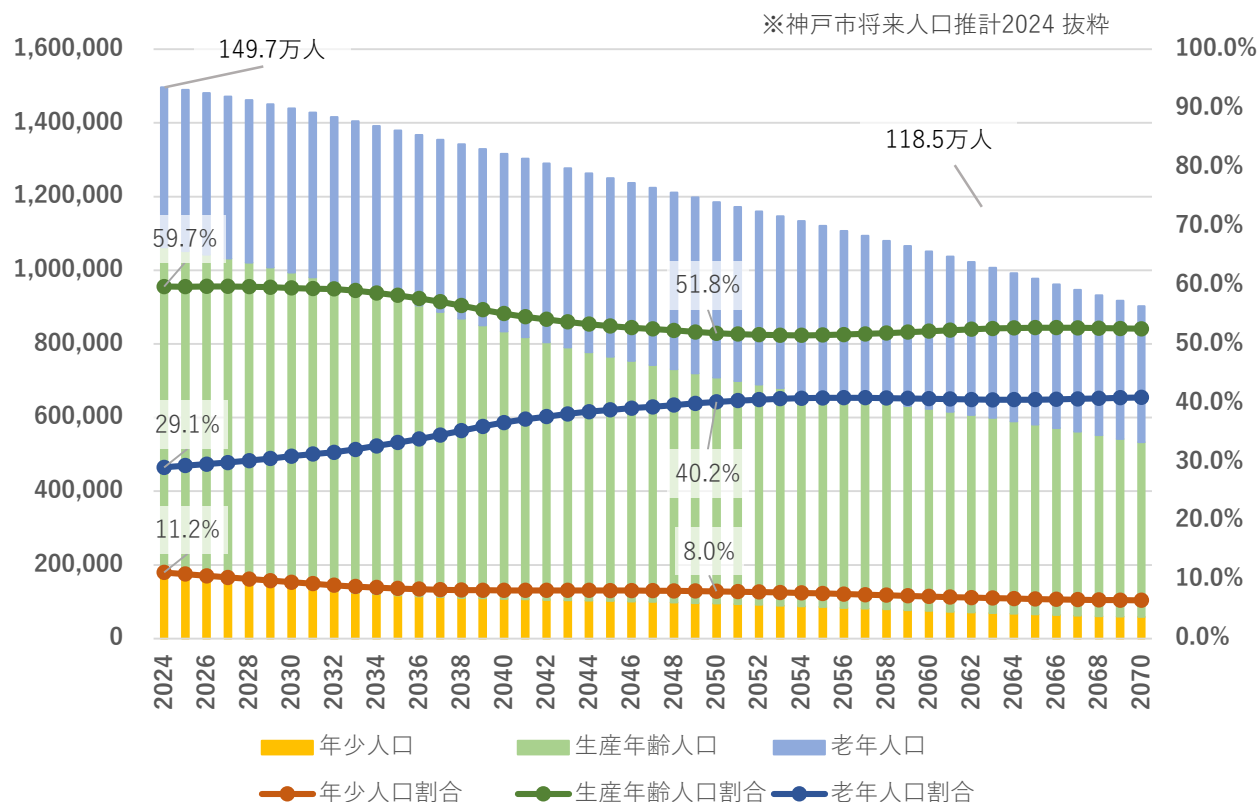
健全かつ安定した水道事業
経営を確立し、安全・安心
な水を安定供給し続ける使
命を果たしていく。



人口・水需要の減少

- 人口減少や節水型社会の進展により、水需要の減少が続いています。今後も人口減少が見込まれ、これに伴い、給水収益も中長期的に減少する見通しです。

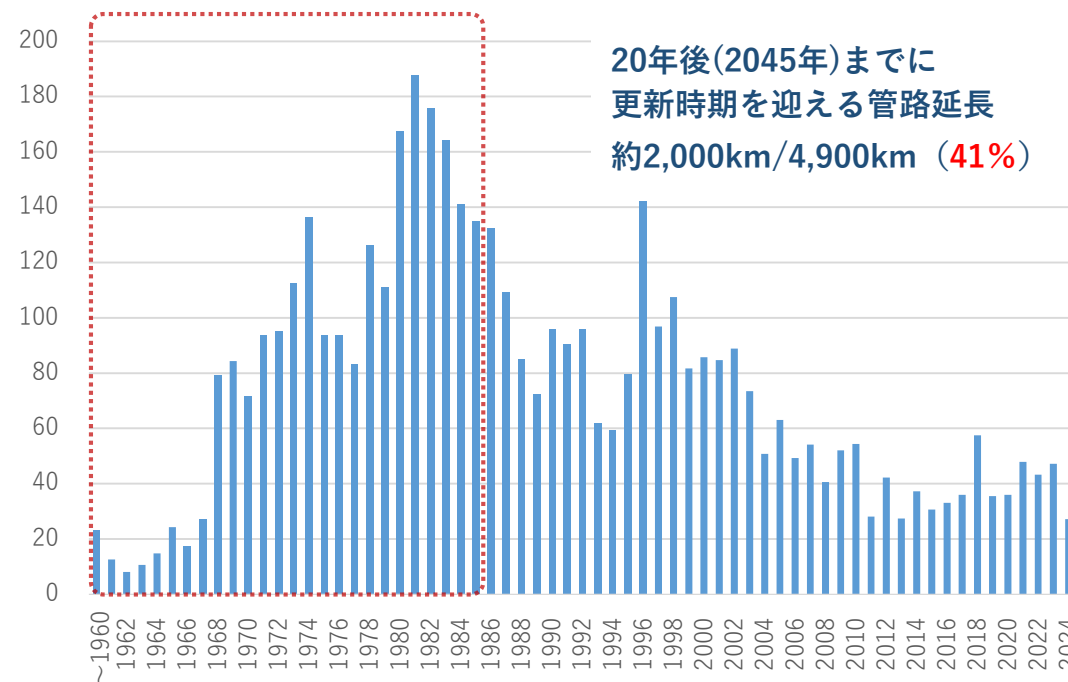
神戸市将来推計人口（2024～2055）



施設の老朽化、更新需要の増大

- 配水池や配水管など水道施設の多くは、1960年代後半から約20年の間に整備され、年々老朽化しています。今後、更新時期を迎える施設が増え、更新需要が増大します。

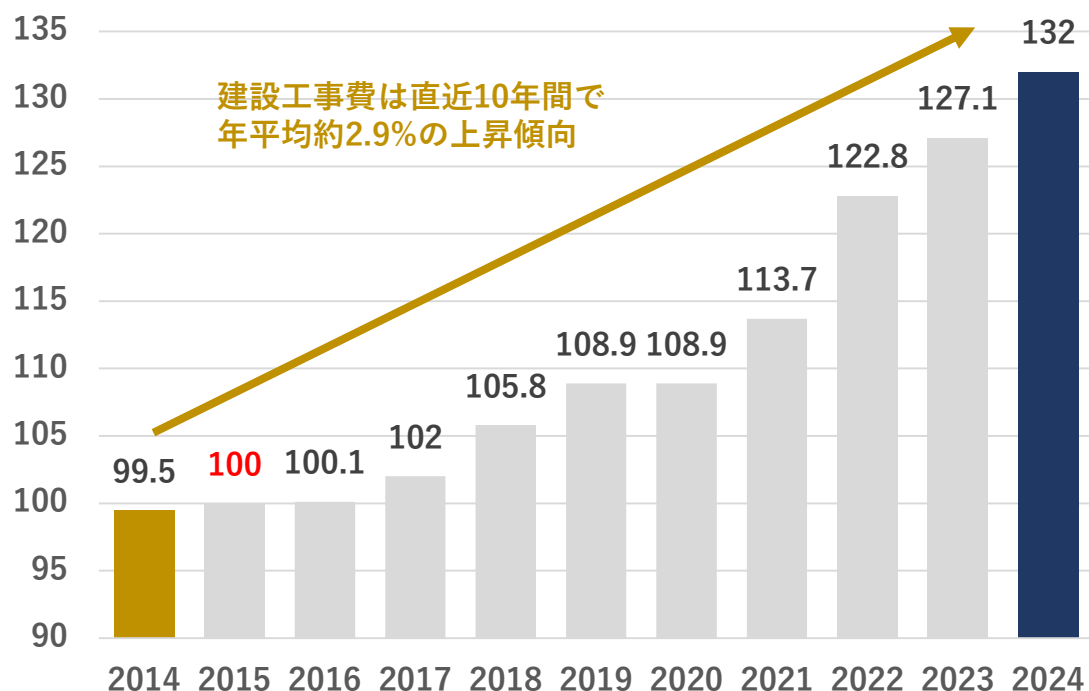
配水管の年代別布設延長 (km)



物価の高騰

- 昨今の世界情勢等による物価高騰の影響により、維持管理経費や工事費用が増加しています。

建設工事費デフレーター(上・工業用水道)の推移



※2015年度基準
※2024年は暫定値

自然災害の激甚化

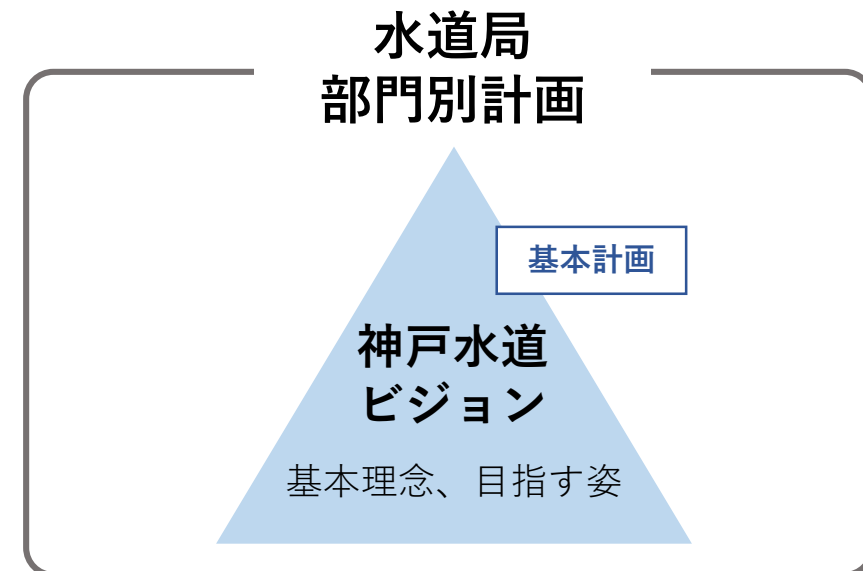
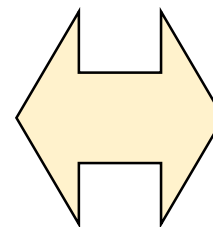
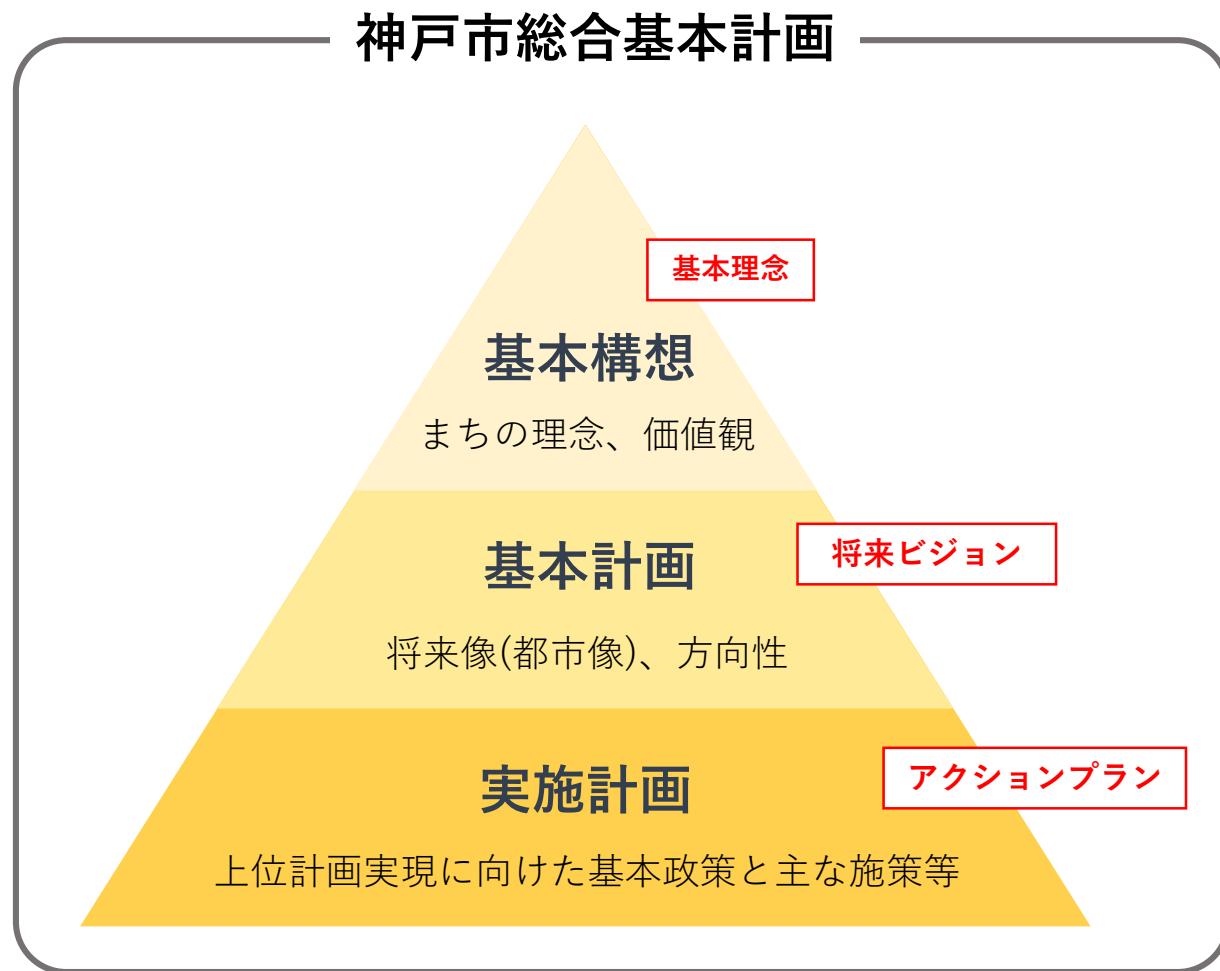
- 近年、東日本大震災や熊本地震、能登半島地震など大規模な地震が発生しています。その他にも、台風や集中豪雨などの自然災害により土砂災害や長期広域停電などが発生しています。



能登半島地震での復旧作業状況



静岡豪雨災害での応急給水支援



※神戸水道経営戦略（重点施策、投資・財政計画）は、神戸水道ビジョンで掲げた基本理念を実現するため、推進していくものです。

- ・ 部門別計画は、総合基本計画が掲げる理念や取り組みの方向性と一体性を持ちます。
- ・ 「神戸水道ビジョン」は、水道局における部門別計画の位置づけです。